



DABAS UN ŪDENS RESURSU ILGTSPĒJĪGA APSAIMNIEKOŠANA BAUSKAS UN BIRŽU RAJONOS

Šo publikāciju līdzfinansē
Eiropas Savienības Kopienas Iniciatīva INTERREG



Teksta autori: Kestutis Baronas, Anda Ruskule, Egijas Stapkēviča,
Kristīna Veidemane, Dace Vītiņa

Foto: Valērijs Gabrāns, Aidas Glemža, Daina Indriksone,
Līga Lutere, Anda Ruskule, Egija Stapkēviča,
Kristīna Veidemane, Dace Vītiņa

Manuskripts sagatavots 2007. gada novembrī

© Iespiests SIA "Jelgavas tipogrāfija", Rīga, 2007

© Grafiskais dizains: "Max Mor"

Publikācija iespiesta uz otrreizēji pārstrādāta papīra

Ievads

Tradicionāli valstu robežas tiek uzskatītas par tādu apstākli, kas kavē attīstību pierobežas teritorijās. Tāpat arī daudzas ieinteresētās puses, galvenokārt uzņēmēji un attīstītāji, vides un dabas aizsardzības politiku un prasības uzskata par traucēkli viņu izaugsmei. Tomēr šāda uztvere bieži vien ir balstīta uz zināšanu un informācijas trūkumu par tām iespējām, ko reģions un tā resursi var piedāvāt tā iedzīvotājiem.

Bauskas un Biržu rajoni ir robežu rajoni starp Latviju un Lietuvu, vēsturiski starp tiem ir bijusi dažāda veida un intensitātes sadarbība. Lielupe (Mūsa, Mēmele/ Nemunēlis) arī ir kā vienojošā saite starp reģioniem un cilvēkiem. Ar dabas un ūdens resursiem Lielupes baseinā ir jāapietas kā ar īpašām vērtībām, kas ir nozīmīgas gan tagad, gan arī nākamajām paaudzēm. Turklāt saprātīga dabas un ūdens resursu izmantošana sniedz plašas iespējas tūrisma un uzņēmējdarbības attīstībai, līdz ar to veicinot arī reģiona ekonomisko izaugsmi.

Šīs publikācijas mērķis ir informēt vietējās ieinteresētās puses par reģiona vērtībām, sniegt ierosmi jaunām attīstības iespējām, kā arī palielināt izpratni par to, cik svarīga ir ūdens un dabas resursu aizsardzība. Katru nodaļu ievada jautājums, kas ne tikai rosina meklēt atbildi tekstā, bet arī pašam lasītājam pārdomāt attiecīgo tēmu un varbūt pat meklēt papildus informāciju. Savukārt, publikācijas beigās ir ievietota noderīga kontaktinformācija, lai lasītājam būtu iespējams noskaidrot kādu radušos jautājumu vai vienkārši iegūt papildus informāciju.

Lai gan publikācijas tiešā mērķa grupa ir reģiona vietējie iedzīvotāji, mēs tomēr uzskatām, ka šī publikācija ir vērtīga arī tiem, kas apmeklē reģionu. Sniegtā informācija varētu raisīt interesi un motivāciju, lai Bauskas un Biržu reģions tiktu apmeklēts arvien vairāk.

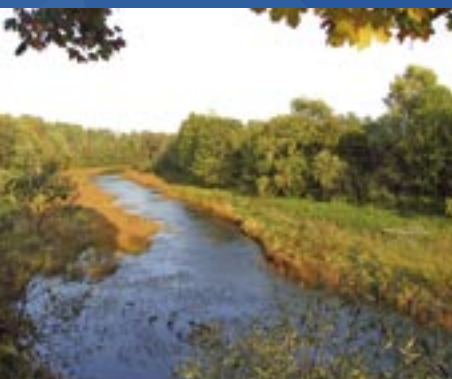
Publikāciju izstrādāja ekspertu komanda, kas strādā reģionālās attīstības nozarē un pārzina vides aizsardzības tēmas. Mēs kopīgi strādājām Eiropas Savienības INTERREG IIIA programmas līdzfinansētā projektā "Pārrobežu sadarbība starp Bauskas un Biržu rajoniem integrētā dabas un ūdens resursu apsaimniekošanā" (abreviatūra – INAWARE). Projekts īstenots 2006./ 2007. gada laikā.

Mēs ceram, ka publikācija jums sniegs interesantu un derīgu informāciju.

INAWARE komanda



Teritorija



Bauskas rajons atrodas Latvijas dienvidu daļā, apmēram 70 km no galvaspilsētas Rīgas, tas ir viens no pieciem Zemgales plānošanas reģioniem. Bauska ir lepna, ka, par spīti dažādiem vēsturiskajiem notikumiem tā ir gan saglabājusi nozīmīgas vēsturiskās un kultūras liecības, gan ir atvērta attīstībai, izaugsmei un dinamiskām pārmaiņām. Bauska piedāvā tās iedzīvotājiem un pilsētas viesiem visdažādākās iespējas gan atpūsties, gan apmeklēt kultūras pasākumus, gan baudīt brīnišķīgu dabu.

Biržu rajons atrodas Lietuvas ziemeļu daļā, apmēram 200 km no galvaspilsētas Viļņas, ietilpst Panevėžas apriņķī. Lai gan, līdzīgi Bauskai, Birži gadsimtu gaitā ir daudz piedzīvojuši, tomēr pilsēta vienmēr ir ātri atguvusies un mūsdienās tā lepojas ar savām kultūras, mākslas un vēsturiskajām vērtībām, kā arī skaisto un sakopto apkārtni.

	Bauskas rajons	Biržu rajons
Platība	1881 km ²	1476 km ²
Iedzīvotāju skaits	~ 51 tūkst.	~ 37 tūkst.
Lauksaimniecības zemes	~ 57% teritorijas	~ 64% teritorijas

Lielupes upes baseins. Par Lielupes sākumu uzskata Mūsas un Mēmeles sateces vietu leņķus Bauskas. Šeit Lielupe jau ir plata upe, 90 m, kas turpmāk plūst pa Zemgales un Piejūras līdzenumiem. Lielupes garums ir 119 km (kopā ar Mēmeli – 310 km). Lielupei raksturīgs ļoti neliels kritums. Puse no kopējā krituma ir pirmajos piecos kilometros (1,1 m/km), 70 km garā posmā leņķus Jelgavas kritums ir tikai 0,2 m, tādēļ pavasara plūdus upei pieguļošās zemes applūst, bet vasarā straume Lielupē praktiski nav manāma. Lauksaimniecībā izmantojamās zemes no applūšanas daļēji aizsargā dambji. Lielupes gada notece ir 3,6 km³. Lielupe ir otrais lielākais baseins (17 600 km²), kurš līdzīgās daļās atrodas Latvijas un Lietuvas teritorijās. Meži un purvi aizņem nelielu baseina īpatsvaru (attiecīgi 22% un 3%), lielāko daļu aizņem kultūrainavas. Desmit pietekas ir garākas par 10 km.



Kāpēc ir tik svarīgi domāt par dabas resursiem ne tikai šodienas kontekstā, bet arī nākotnes formā?

Ilgspējīga attīstība

Ilgspējīgas attīstības principi ir balstīti uz ekonomisko izaugsmi un reģiona labklājības līmeņa paaugstināšanos, tajā pašā laikā respektējot sociālos faktorus un rūpējoties par apkārtējās vides kvalitāti.

Bauskas un Biržu rajoniem ir labi priekšnoteikumi un potenciāls, lai tiktu veicināta ekonomiskā izaugsme. Tas ir iespējams, pateicoties vairākiem faktoriem – auglīga zeme, kas ir svarīga lauksaimniecības attīstībai; atrašanās starptautiskas nozīmes autoceļa VIA Baltica tuvumā, kas veicina vietējo uzņēmējdarbību, tūrismu un preču apgrozījuma pieaugumu; reģiona vēsture un liels skaits kultūrvēsturisko pieminekļu (senās pils un muižas), kā arī interesantā daba un ģeoloģiskās īpatnības, kas piesaista apmeklētājus – ne tikai garāmbraukt, bet arī izvēlēties šo reģionu, lai tajā ilgāk uzkavētos, iepazītu tā kultūrvēsturiskās bagātības, dabas vērtības un skaistumu.

Tomēr nepieciešamība saglabāt vidi un dabas vērtības nosaka dažādus ierobežojumus un nosacījumus zemes resursu izmantošanā un noteiktu ekonomisko aktivitāšu īstenošanā.

Viena no reģiona svarīgākajām problēmām ir labas ūdens kvalitātes nodrošināšana, kas tiešā veidā ir saistīta ar intensīvo lauksaimniecību un barības vielu nonākšanu ūdenī, kā arī ar pārtikas nozari. Dabas aizsardzības teritorijas parasti sakrīt ar populārājiem tūrisma maršrutiem, tāpēc obligāta prasība ir rūpīga plānošana un apmeklētāju plūsmas regulēšana.

Tomēr vides kvalitāte nodrošina arī labas iespējas reģiona ilgspējīgai attīstībai:

- laba ūdens kvalitāte uzlabo apstākļus un iespējas zivju resursu palielināšanai, kas, savukārt, vairo iespējas nodarboties ar makšķerēšanu, ūdenssportu, kā arī uzlabo dzīves kvalitāti cilvēkiem, kas dzīvo ūdenstilpņu tuvumā;
- dabas aizsardzība un bioloģiskās daudzveidības nodrošināšana palīdz arī saglabāt ainaviskās vērtības, sniedz rekreācijas iespējas un piesaista tos apmeklētājus, kas interesējās par tūrismu dabā;
- augsta vides kvalitāte reģionā palīdzēs reklamēt vietējos produktus kā veselīgus un dabai draudzīgus;
- vides kvalitāte ir absolūti nepieciešama, lai nodrošinātu labus dzīves apstākļus vietējiem iedzīvotājiem.



Ko īpašu un tūristus piesaistošu var atrast līdzenuma ainavā?

Ainava

Ainavas kvalitātei ir būtiska loma reģiona ilgtspējīgas attīstības kontekstā – tas var būt attīstības dzinējspēks, piesaistot apmeklētājus un investīcijas, kā arī apliecinājums tam, ka šī teritorija ir labi apsaimniekota.

Ainavu veido ģeoloģisko un dabas apstākļu kopums, kā arī zemes lietojuma veidi un citas cilvēku darbības.

Bauskas un Biržu rajonus var raksturot kā diezgan līdzenu lauksaimniecības teritoriju. Bauskas rajons ir viena no vismazāk apmežotajām teritorijām Latvijā, arī Biržos apmēram 64% zemes ir apstrādāti, kas ir vairāk, nekā vidējais rādītājs Lietuvā. Tomēr šajā reģionā ir skaisti ainavu apgabali, kas lielākoties atrodas ūdeņu tuvumā.

Upju ielejas un ezeri ir ļoti nozīmīgi faktori ainavas daudzveidības veidošanā, it īpaši šādās lauksaimniecības teritorijās. Zaļās joslas gar ūdenstilpnēm nodrošina bioloģisko daudzveidību, novērš erozijas procesus, upju ielejas kalpo kā sugu migrācijas ceļi. Bet šajā apvidū dzīvojošajiem cilvēkiem, kā arī tā apmeklētājiem vissvarīgākās ir ainavas vizuāli estētiskās vērtības – gleznaini skati pāri upes ielejai, izcili ainavas elementi upju un ezeru krastos, piemēram, klintis, pilis, veci koki u.c.

Bauskas rajonā vispievilcīgākā ainava ir tieši Lielupes un tās satekas upju – Mūsas un Mēmeles (Lietuvā Mēmeles nosaukums ir Nemunēlis) – ielejās. Viena no visskaistākajām ainavas teritorijām ir dabas parks "Bauska", kas stiepjas gar Lielupi no tās sākuma punkta, kur satiekas Mūsa un Mēmele līdz pat Mežotnei. Šajā vietā ainavai īpašu vērtību piešķir tādi vēsturiski objekti, kā Bauskas viduslaiku pils, Mežotnes un Bornsmindes muižas, vecie parki, senie Zemgales pilskalni un kaļķiežu atsegumi upju krastos.

Biržu rajonā ainavas raksturīgie elementi ir ezeri, no tiem lielākais – Širvenas ezers, kas ir vecākais mākslīgi veidotais ezers Lietuvā, ko izveidoja, aizsprostojot Apašča un Agluona upes 16. gs., laikā, kad tika celta Biržu pils – viens no populārākajiem tūrisma objektiem reģionā. Biržu rajonā ir izveidotas 17 ainavu aizsardzības zonas. Unikāli ainavas elementi ir ģeoloģiskā parādība – karsta kriterenes, kas atrodas Biržu reģionālā parka teritorijā.

Līdztekus ainavas daudzveidībai un tās īpašiem elementiem, ļoti svarīgs faktors ainavas baudīšanai ir tās pieejamība (tam, ko jūs nevarat redzēt, nav nekādas vērtības no estētiskā viedokļa). Ainavas vērtības un skaistums var tikt atklāts dažādos veidos – pastaigājoties, braucot ar riteni, automašīnu vai laivu. No katras šīs perspektīvas atklāsies pavisam cita ainava.

Tāpēc, saglabājot ainavas kvalitāti, ir svarīgi:

- uzturēt atklātus gleznainākos skatus, kas paveras gar upju ielejām, ezeru krastos vai pie atraktīviem, ainaviskiem elementiem, aizsargājot šīs teritorijas no aizaugšanas vai apbūves;
- atbrīvot ainavu no tādiem elementiem, kas to degradē, piemēram, pusnojauktas fermu ēkas no padomju laikiem, nelegālās atkritumu izgāztuves u.c.

Vai zinājāt, ka govs var pazust no zemes virsas
gaišā dienas laikā?

Karsta reģions un unikālie ģeoloģiskie procesi

Šeit ir viena no savdabīgākajām dabas teritorijām Latvijā un Lietuvā – **Dienvidlatvijas un Ziemeļlietuvas aktīvā karsta reģions**. To unikalitāti pēdējo gadu laikā atzinuši daudzi zinātnieki un pētnieki.

Teritorijā ietilpst Bauskas, Aizkraukles un Biržu rajonu daļas Latvijas-Lietuvas pierobežā. Tā ir ievērojama ne tikai ar cilvēka maz pārveidotu vidi, Eiropas nozīmes dzīvnieku, augu sugu un biotopu klātesamību, kultūrvēsturisko mantojumu, bet arī ar unikālu ģeoloģisko aktīvā karsta procesu.

Lai gan karsts notiek diezgan plašās teritorijās visā pasaulē, reti kur ir novērojams šim procesam raksturīgākās virszemes izpausmes – kritenes un karsta ezeri. Karsta procesus vislabāk izziņāt aizsargājamās dabas teritorijās “Skaistkalnes karsta kritenes” un “Biržu reģionālais parks”, kur var redzēt, kā dabisko procesu un cilvēku darbības rezultātā zeme maina savu “seju”.

Karsta reģions Lietuvas ziemeļu daļā uzskatāms par vienu no vispretrunīgākajām teritorijām Lietuvā, ņemot vērā tādus aspektus, kā ekoloģija, ekonomika un sociālās intereses, un vēlmi šos aspektus apvienot. Saskaņā ar dažādiem autoriem un metodēm, ir noteikts, ka karsta reģions Lietuvas ziemeļu daļā aizņem 200-1000 km².

Ir konstatēti apmēram 9000 dažāda veida zemes iegruvumi un veidojumi, piemēram, iedobumi, bedres, gravas zemes virsmā, ko izraisa augsnes un pamatiežu vai abu kopā izskalošana, ko paveic ūdens. Šo veidojumu izmērs var variēt, sākot no nepilna metra līdz pat vairākiem simtiem metru gan diametrā, gan dziļumā, kā arī atšķirīgas ir to formas – no garenām iedobēm līdz pat aizām, kas sniedzas iezi. Tās var būt veidojušās gan pamazām, gan arī uzreiz, pēkšņi.

Lai aizsargātu karsta reģiona ainavu, dabisko ekosistēmu, kultūras vērtības un lai kopumā nodrošinātu šo resursu ilgtspējīgu attīstību, ir izveidots Biržu nacionālais parks. Vislielākās vērtības parkā ir *Natura 2000* vieta, kas izveidota karbonātieža atsegumu un karsta reģiona ģipša ezeru aizsardzībai.

Bauskas rajonā atrodami kaļķiežu atsegumi – nozīmīgi ģeoloģiskie veidojumi Mūsas, Mēmeles un Lielupes krastos. Ļoti skaisti tie ir dabas parka “Bauska” teritorijā. Kaļķiežu atsegumi nav tikai atraktīvs ģeoloģisks objekts un ainavas elements, bet arī ļoti vērtīgs biotops, kas tiek aizsargāts Eiropas līmenī. Šo kaļķiežu atsegumu izcilā dabas vērtība bija iemesls, lai izveidotu dabas parku “Bauska” un to iekļautu *Natura 2000* vietu sarakstā.

Vislabāk kaļķiežu atsegumus var vērot, dodoties pa upi ar laivu vai arī pastaigājoties gar upes krastiem. Kaļķiežu atsegumi pie Jumpravmuižas pēdējo gadu laikā ir bijusi populāra vieta, kur trenēties klinšu kāpējiem. Tomēr šīs aktivitātes ļoti nelabvēlīgi ir ietekmējušas vērtīgo biotopu un novedušas pie tā, ka gandrīz izzudusi tāda reta un aizsargājama augu suga kā kaļķiežu sikpārde. Tādēļ dabas parka “Bauska” teritorijā klinšu kāpšana ir aizliegta.

Ģeoloģisko objektu aizsardzība ir ļoti svarīgs aspekts, lai pasargātu un atbilstoši apsaimniekotu dabas vērtības reģionā un dažādotu tūrisma objektu piedāvājumu. Tajā pašā laikā ir jārespektē, ka ģeoloģiskie objekti ir aktīvu ģeoloģisko procesu rezultāts un tie nesaglabāsies tādi paši, kādi ir tagad. Veidojas jauni nogruvumi, atsegumi un klintis mainās – viss ir procesā, un tas ir jāpieņem un jāsaprot. Taču jāņem vērā arī drošības aspekti, un tas vēl jo vairāk sarežģī teritoriju apsaimniekošanas pasākumus.



Kaimiņattiecības un partnerattiecības – kāpēc tās ir tik svarīgas, apsaimniekojot dabas teritorijas un attīstot tūrismu?

Pastaigas un riteņbraukšana

Labākais veids, kā izbaudīt ainavas skaistumu, dabas un kultūras vērtības, kā arī nonākt tuvākā saskarsmē ar konkrēto reģionu, ir pastaigāties vai braucot ar riteni. Šāds aktīvs apkārtnes iepazīšanas veids arvien vairāk kļūst populārs to cilvēku vidū, kam interesē dabas tūrisms. Lai šo tūrisma veidu attīstītu kā regulāru aktivitāti, ir jābūt piedāvājumam – ko var apskatīt, kā arī iespējai sasniegt attiecīgo vietu ērtā un dabai draudzīgā veidā. Dabas takas pastaigām un veloceliņi būtu jāapriko ar attiecīgām norādēm, informācijas stendiem, zīmēm un citiem infrastruktūras elementiem, piemēram, atkritumu tvertnēm, tiltiņiem un ar atbilstošu ceļa segumu vietās, kur tas nepieciešams.

Bauskas un Biržu reģionā ir labi piemēri, kas uzskatāmi parāda dabas taku ierīkošanu, ietverot arī kultūras objektus. Projekta INAWARE ietvaros vien ir izveidotas trīs dabas takas – dabas parkā “Bauska”: no Bauskas vecpilsētas gar Bauskas pili līdz Ķirbaksalai, kur var apmeklēt arī Mūsas un Mēmeles satekas vietu; Rundāles pagastā esošajā Mežotnes pilskalnā, no kurienes paveras brīnišķīgi skati uz Lielupi; kā arī Ceraukstes pagastā “Lejeniekos”, kur var izstaigāt dzejnieka Viļa Plūdoņa iecienītās pastaigu vietas. Tāpat Bauskas rajonā ir izveidota dabas taka netālu no Skaistkalnes, kur var aplūkot karsta procesu izpausmes. Arī daudzo piļu un muižu izcili koptie parki ir lieliski piemēroti pastaigām, starp tādām noteikti jāpiemin Rundāles, Mežotnes un Biržu pils parkus. Savukārt, Biržos iecienīta pastaigu vieta ir Širvenas ezera tilts, kas ir garākais pastaigu tilts Lietuvā.

Viena no priekšrocībām, lai izveidotu un uzturētu jau esošās dabas takas, ir tā, ka tās ierīkotas uz pašvaldību zemes, to pierāda arī augstāk minētie piemēri. Garākas dabas takas izveidošana, kas vestu cauri vairāku privāto zemes īpašnieku zemēm, ir daudz sarežģītāka. Piemēram, dabas aizsardzības plānā dabas parkam “Bauska” perspektīvā ir plānots gan labiekārtots veloceliņš, kas vestu gar Lielupes kreiso krastu, gan vēl viena marķēta gājēju taka, kas vestu cauri visai dabas parka teritorijai gar Lielupes labo krastu. Tomēr šo pasākumu īstenošanu varētu apgrūtināt tas, ka gan paredzētā gājēju taka, gan veloceliņš šķērsotu vairāku zemes īpašnieku zemes, līdz ar to varētu ieilgt atļauju saskaņošanas process vai pat šāda sadarbība vispār var neīstenoties.

Viens no iemesliem, kāpēc zemes īpašnieki ir tik noliedzoši pret ideju atbalstīt dabas takas izveidošanu savā īpašumā, ir tas, ka tūristi varētu traucēt ikdienas dzīves ritumu un atstāt aiz sevis atkritumus. Tādēļ dabas takas izveidošana vienmēr ir jāplāno kopsolī ar informācijas izplatīšanu un apmeklētāju izglītošanu, kā arī ar efektīviem atkritumu apsaimniekošanas pasākumiem. No otras puses, varbūt pieņēmums, ka cilvēki, kas apmeklē dabas takas un atstāj aiz sevis daudz atkritumus, ir maldīgs? Jo parasti lielāko atkritumu daudzumu un postījumus rada tieši tie atpūtnieki, kas ierodas atpūsties ar personīgajām automašīnām, apmetas noteiktā vietā pie upes un tur arī atstāj aiz sevis nekārtību un atkritumus.

Tomēr, lai izmantotu reģiona tūrisma potenciālu pilnībā, ir nepieciešams sadarboties ne tikai pašvaldībām, bet arī privāto zemju īpašniekiem. Tāpēc svarīgi ir motivēt zemes īpašniekus veidot apvienības, lai kopīgiem spēkiem gan labiekārtotu tūrisma infrastruktūru, gan arī pasargātu dabas resursus.



Izbaudīt dzīvo dabu

Mūsdienās arvien vairāk un vairāk cilvēki izvēlas savu brīvo laiku pavadīt pie dabas, ārpus pilsētām, apceļojot savu dzimto zemi un apmeklējot arī kaimiņus, protams, darot to visai ģimenei kopā. Dabas tūrisms sniedz iespēju ne vien iepazīt dabas vērtības, skaistumu un iespēju ieelpot svaigu gaisu, bet arī uzzināt daudz ko jaunu, iemācīties uzvesties dabā un atklāt, ka dzīvajai dabai ir ļoti nozīmīga loma mūsu dzīvē.

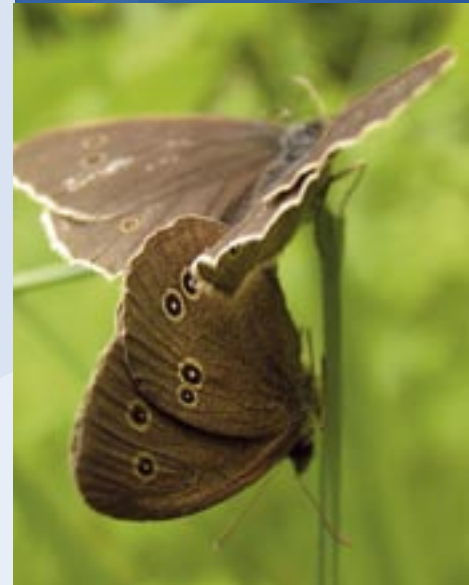
Putni. Bauskas rajonā ir vairākas putnu sugas, kas ir atzītas kā īpašas ornitoloģiskas vērtības, piemēram, melnais stārķis, lielā gaura, zivju ērglis, somzīlīte, upes ļauķis. Sastopama arī viena no interesantākajām aizsargājamām sugām – grieze, kura ir salīdzinoši lielā populācijā tieši dabas parka "Bauska" teritorijā. Tāpat jāpiemin arī ormanītis, upes un melno zīriņu kolonijas, gar upju krastiem sastopamas ūdensvistiņas, visā vasaras garumā salīdzinoši lielā skaitā sastopami paugurknābju gulbji. Savukārt, parkos koncentrējas koku dobumos ligzdojošo putnu sugas, piemēram, vidējais dzenis.

Biržu rajonā bioloģiskās daudzveidības nodrošināšanai īpaši nozīmīgas vietas ir Apašcia un Apaštele upju ielejas, kā arī to sateces teritorijā. Pļavās pie šo upju sateces, netālu no Galvokai ciemata, konstatētas dažādas nozīmīgas putnu sugas – dzērve, rubenis, grieze, melnais stārķis, kuitala, pļavas tilbīte. Arī citās vietās, piemēram, mežmalās un Nemunēlis upes ielejā, ir konstatēta liela putnu sugu daudzveidība, jo arī tur ir labvēlīgi uzturēšanās, ligzdošanas un barošanās apstākļi dažādām putnu sugām.

Sikspārņi. Bauskas un Biržu rajoni ir arī teritorijas ar piemērotiem dzīves apstākļiem dažādām sikspārņu sugām. Teritorija ir bagāta ar ūdeņiem – upes, ezeri, dīķi, karjeri, kas ir svarīgi barošanās biotopi tādām sugām, kā ūdeņu un dīķu naktssikspārņi un ļoti nozīmīgi biotopi Natūza, ziemeļu sikspārņiem un rūsganajiem vakarsikspārņiem. Teritorijā atrodas arī vairāki parki, kā arī kapsētas, kas ir kalpo sikspārņiem gan kā barošanās vietas, gan nodrošina ar mītnēm koku dobumos mītošās sugas.

Vaboles un tauriņi. Bauskas un Biržu rajonos kopējais teritorijas lielums un tajā esošo biotopu daudzveidība ļauj secināt, ka var būt sastopamas vismaz 3000 dažādu bezmugurkaulnieku sugas. Vislielākā daudzveidība ir vabolēm (varētu būt apmēram 500 dažādu vaboļu sugu, galvenokārt īsspārņi, skrejvaboles, lapgrauži un smecerņieki) un tauriņiem (vismaz 300 sugas, galvenokārt nakts tauriņi). Teritorijā esošās pļavas, parku teritorijas, meži, vecie koki nodrošina labvēlīgus apstākļus kukaiņu sugu daudzveidībai.

Protams, ne vienmēr būs iespējams dabā ieraudzīt visus šos iemītniekus, jo daļa no viņiem savu aktīvo dzīvi uzsāk tikai nakts stundās. Tomēr ir svarīgi apzināties šo teritorijas vērtību un tās nozīmību bioloģiskās daudzveidības kontekstā, lai arī turpmāk tā tiku saglabāta un saudzēta.



Medības

Medības ir viens no dabas resursu patēriņa veidiem. Gan Latvijas, gan Lietuvas likumdošanā ir noteikti termiņi un metodes dzīvnieku medīšanai. Lietuvā mežos ir atļauts medīt vilkus, bebrus, lapsas, aļņus, un dažas putnu sugas, līdzīgi tas ir arī Latvijā, kur papildus ir atļautas arī lūšu medības (Lietuvā lūsis, tāpat kā citur Eiropā ir aizsargājams dzīvnieks).

Bebrs (*Castor fiberr*) – apdraudēta ūdensdzīvnieku suga, tas ir ticis medīts visā Eiropā. Tagadējā Latvijas un Lietuvas teritorijā bebru ir ļoti daudz. To bija diezgan daudz arī senāk – līdz pat 18. gadsimtam. 19.gadsimta beigās bebru populācija Latvijā bija teju pilnībā iznīcināta medību dēļ. 20. gadsimta trīsdesmitajos gados bebrus Latvijā sāka reintroducēt – atkalieaudzēt. Atkalieaudzēt nozīmē kādā vietā ieaudzēt tās dzīvnieku sugas, kuras tur kādreiz jau mitušas, bet iznikušas vai iznīcinātas. Bauskas un Biržu reģionā bebrs ir maz sastopams, lai gan netrūkst ar lapu koku mežiem un krūmājiem apaugušu upju, upīšu, strautu, strautiņu, arī grāvju un grāvīšu, ezeru, ezeriņu un dīķu.

Rudā lapsa (*Vulpes vulpes*) – visā Eirāzijā, arī Latvijā un Lietuvā, ļoti bieži sastopams zvērs. Daudzviet viņa ir visbiežāk sastopamais suņu dzimtas savvaļas plēsoņa. Barību gādājot, visnozīmīgākā no lapsas maņām ir dzirde. Līdzko rodas izdevība, ikviena normāla lapsa ķeras pie rīkles putniem, labprāt un bez aizspriedumiem viņa uzklūp arī mājputniem. Cilvēki lapsas medī galvenokārt skaistā kažoka dēļ, bet lapsas, savukārt, atdara, nesmādējot maltītē mājputnus.

Staltbriedis (*Cervus elaphus*) – liels uzmanīgs dzīvnieks ar attīstītu dzirdi un ožu. Apspalvojums dažāda tonējuma sarkanbrūnā krāsā, ziemā pelēcīgāks. Ap asti raksturīgs gaišs – pelēks vai dzeltenīgs. Staltbrieža lepnums – ragi. Buļļi periodiski nomet savus krāšņos ragus un pēc tam atkal audzē jaunus. Īpaši skaisti ragi kļūst, kad briedis sasniedz 6-7 gadu vecumu.

Eirāzijas lūsis (*Lynx lynx*) – lielākais pie mums sastopamais kaķu dzimtas savvaļas zvērs. Lūšiem ir ļoti labi attīstīti dzirde un redze; tie ir spējīgi dzirdēt ļoti augstas frekvences skaņas – līdz 50 000 Hz (cilvēks līdz 20 000 Hz). Lietuvas mežos ir apmēram 80-100 lūšu, Latvijā šis skaits ir lielāks. 2005. gada uzskaites dati liecina, ka Latvijas mežos bijuši 500-700 lūšu.

Pelēkais vilks (*Canis lupus*) – lielākais suņu dzimtas savvaļas zvērs. Ļoti piesardzīgs dzīvnieks. Latvijā mājā apmēram pustūkstotis vilku, šobrīd limitēti medijams dzīvnieks (tiesības medīt vilkus ES Latvijai piešķirusi izņēmuma kārtā). Ik gadu valstī tiek noteikts īpašs attiecīgajā medību sezonā nomedīt atļauto īpatņu skaits

Alnis (*Alces alces*) – lielākais briežu dzimtas pārstāvis, tipisks skuju un jaukto lapu koku mežu iemītnieks. Ievērojams ar saviem dižajiem ragiem, ko aļņu tēviņš nomet pēc pārošanās sezonas, lai taupītu enerģiju ziemas sezonai. Pavasarī ragi atkal ataug – apmēram 3-5 mēnešu laikā, līdz ar to tie ir atzīti par vienu no ātrāk augošajiem orgāniem pasaulē. Savukārt, ķermeņa lielās masas un garo kāju dēļ tas ir ļoti bīstams autovadītājiem – sadursmēs smagi ciestu gan automašīna, gan pats alnis. Tādējādi ir nepieciešama īpašu brīdinājuma zīmju uzstādīšana vietās, kur varētu notikt šāds negadījums.

Putnu medības. Latvijā tiek atļauts medīt: medņus, rubeņus, mežirbes, baložus, slokas, zosis, laučus, kriķļus, pelēkās pīles, platknābjus, meža pīles, priķškes, baltvēderus, garkakļus, brūnkakļus, cekulpīles, ķerras, tumšās pīles, melnās pīles, kākauļus, gaigalas. Lietuvā: sējas zosis, baltpieres zosis, vairākas piļu sugas, fazānus, laukirbes, meža baložus, mērkaziņas, slokas, krauķus u.c.

Zivju resursi

Bauskas un Biržu rajoni ir bagāti ar ūdens resursiem – lielākas un mazākas upes, ezeri, ezeriņi, diķi, strauti. Tādēļ šeit ļoti būtisks jautājums ir zivju resursi, to daudzveidība, ilgtspējīga izmantošana un apsaimniekošana. Saprātīgi apsaimniekojot zivju resursus, tiek radītas lielākas iespējas makšķeršanai, kas, savukārt, var kļūt par vienu no būtiskiem tūrisma veidiem reģionā un līdz ar to var sekmēt ekonomisko izaugsmi.

Biežāk sastopamās zivju sugas:

- a) karpveidīgās jeb baltās zivis: raudas, plauži, pliči, ruduļi, ālanti, viķes, sapali;
- b) plēsīgās zivis: līdakas, asari, zandarti;
- c) zivis, kas dzīvo pie grunts un barojas pa naktīm jeb gruntszivis: vēdzeles;
- d) ieceļotājzivis: vimbas, upes nēgi.

“Bauskas mednieku un makšķernieku biedrība” kopš 2003. gada realizē Atlantijas laša naturalizāciju Lielupes baseinā. Katru gadu tiek izlaisti ~ 50 000 lašu un taimiņu mazuļi. Taimiņi atšķirībā no lašiem ilgāku laiku uzturas upju augštecēs, kas no makšķeršanas viedokļa ir ļoti būtiski. Ar lielu nepacietību tiek gaidīta pirmo izlaisto lašu atgriešanās nārstam Lielupē un Mēmelē.

Vēl viens būtisks biedrības darbības virziens ir strauta foreļu un alatu naturalizācija Lielupes baseina upē lecvavā, kur jau ir sasniegti pirmie redzamie rezultāti. Minētās zivis regulāri nonāk makšķernieku lomos. Atļautais izmērs strauta forelēm un alatām – ar svaru līdz 1,2 kg.

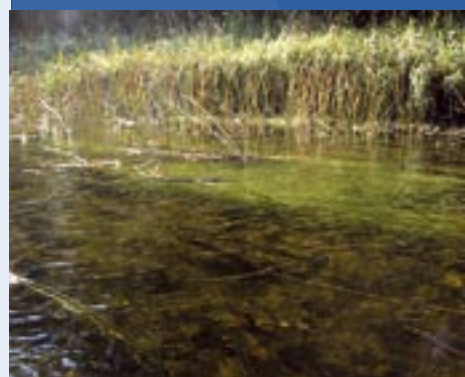
Vimba kā Lielupes simbols

Lielupe ir nozīmīgākā vimbu nārsta migrāciju upe Latvijā, tādēļ vimba tiek uzskatīta par Lielupes simbolu. Katru pavasari par stabilu tradīciju izveidojusies vimbu licencētā makšķeršana pie Bauskas, kur ir lielākās to koncentrācijas vietas: pie Mežotnes pilskalna, kā arī Mēmeles un Mūsas satekas vietā pie Ķīrbaksalas.

Makšķeršana

“Bauskas mednieku un makšķernieku biedrības” mērķis ir saturīgas aktīvās atpūtas organizēšana medniekiem un makšķerniekiem Bauskas rajonā un Zemgalē. Šobrīd biedrība organizē un veic makšķeršanas vietu labiekārtošanu gan Lielupē, gan arī citās populārākajās makšķeršanas vietās Bauskas rajonā, piemēram, Ceraukstes pagastā, Bangu diķī.

Makšķeršanai nepieciešams iegādāties īpašas kartes, bez makšķeršanas kartes atļauts makšķerēt atsevišķos gadījumos, saskaņā ar likumdošanu. Makšķeršanai laika periodā no 1. aprīļa līdz 16. maijam papildus makšķeršanas kartei ir nepieciešama arī licence. Licencētā makšķeršana ir noteikta arī Lielupē vairākos posmos.



Ūdens resursi un tūrisms



Ņemot vērā ūdeņu resursu bagātību reģionā, liela nozīme ir šo resursu ilgtspējīgai izmantošanai arī tūrisma vajadzībām, piedāvājot apmeklētājiem daudzveidīgas aktīvās atpūtas iespējas – gan makšķerešanu, gan iespēju noīrēt laivas un citus ūdenstransporta līdzekļus, gan atpūsties pie ūdeņiem.

Ūdenstūrisma iespējas un pievilcība

Mēmeles upes ainava ar stāvkrašiem, atsegumiem, straujtecēm, posmiem, akmens krājumiem un dolomīta gultni, bagātīgajiem zivju resursiem (vimba, upes nēģu) un daudzajām salām ir izcili piemērota ūdenstūrisma - atpūtas tipa nobraucieniem visu sezonu (izņemot, ja ir īpaši sausas vasaras, tad par laivošanas iespējām Mēmelē jākonsultējas ar laivu nomniekiem). No Lietuvas (Kvetkai) līdz Skaistkalnei ir labiekārtotas vairāk nekā 6 laivu piestātnes. 10 metru tauvas joslā drīkst brīvi pārvietoties, tomēr nakšņošana un ugunsgrūdu kurināšana ir jāsaņemas ar piestātņu saimniekiem. Lai gan 70 km garumā ir robeža, laivošana nav jāsaņemas ar robežkontroles punktu, tomēr līdzī jāņem pasēs. Līdz ar Latvijas un Lietuvas pievienošanos Šengenas līgumam robežupes statuss neaizliedz izkāpt kaimiņzemes krastā, kas laivošanu padara jo īpaši atraktīvu.

Ūdenstūrisma gidi. Ūdenstūrisma gidam ir nepieciešamas padziļinātāks zināšanu līmenis, ko nosaka ūdenstūrisma braucienu organizēšanas un vadības specifika. Gida pienākumi ūdenstūrisma brauciena laikā: pasākuma norišu organizators; instruktors, kas instruē un palīdz mazāk pieredzējušiem grupas dalībniekiem pārvarēt dažādas grūtības, pilnveidojot ūdenstūrisma tehnikas paņēmienus un sniedz informāciju šajā jomā; informē un stāsta par interesantiem objektiem ūdeņu krastos vai nereti vada īsas, lokālas ekskursijas; seko līdz drošības aspektu ievērošanai. Tādējādi ūdenstūrisma gidu pakalpojumu izmantošana apmeklētājiem vienlaikus sniedz gan papildus drošību un informāciju, gan arī nodrošina apkārtējās vides saudzēšanu un iemāca paraudzīties uz to “zaļāka” skatu punkta.

Aizvien biežāk ūdeņu krastos vērojama pozitīva tendence – notiek dažādu objektu labiekārtošana un tūrisma infrastruktūras pilnveidošana, piemēram, ierīkojot dabas takas. Tuvākajā nākotnē plānots labiekārtot vairākas atpūtas vietas pie ūdeņiem, ūdenstūristu apmetnes un laivu piestātnes dabas parka “Bauska” teritorijā, kas ievērojami veicinās ūdenstūrisma iespēju paplašināšanos visā Bauskas rajonā.

leteicamie laivu maršruti Latvijā	leteicamie laivu maršruti Lietuvā
Kvetkai – Viesīte (45 km/ 2 dienas)	Kvetkai-Virškupēnai (1 diena)
Viesīte – Skaistkalne (27 km/ 1 diena)	Virškupēnai – Dauguvietynē (1 diena)
Skaistkalne – Jaunmēmele (14 km/ 1 diena)	Dauguvietinē-Ločeriai (1 diena)
Vecmēmele – Suseja (21 km/ 1 diena)	Ločeriai – Nemunēlio Radviliškis (1 diena)
Vecmēmele – Skaistkalne (52 km/ 2 dienas)	Nemunēlio Radviliškis – Velikionys (1 diena)
Suseja – Jaunmēmele (46 km/ 2 dienas)	Kvetkai – Virškupēnai – Dauguvietinē (2 dienas)
Viesīte – Bauska (76 km/ 2 dienas)	Dauguvietinē – Ločeriai – Nemunēlio Radviliškis (2 dienas)
Vecmēmele – Bauska (104 km/ 4 dienas)	Ločeriai – Nemunēlio Radviliškis – Velikionys (2 dienas)
	Dauguvietynē – Nemunēlio Radviliškis – Didžioji Panemunē (2 dienas)
	Kvetkai – Virškupēnai – Dauguvietinē – Ločeriai (3 dienas)
	Dauguvietinē – Ločeriai – Nemunēlio Radviliškis – Velikionys (3 dienas)
	Virškupēnai – Dauguvietinē – Ločeriai – Nemunēlio Radviliškis (3 dienas)
	Virškupēnai - Dauguvietynē – Nemunēlio Radviliškis – Didžioji Panemunē (3 dienas)

Lauksaimniecība un ūdens kvalitāte

Lauksaimniecības zemes reģionā aizņem lielas teritorijas – vairāk kā 57% Bauskas rajonā un apmēram 64 % Biržu rajonā. Lai iegūtu lielāku ražu, lauksaimnieki parasti izmanto plaša spektra mēslojumu – gan dabisko, gan mākslīgo.

Mājlopu turēšana ir vēl viens aspekts. Reģionā ir liels daudzums mājputnu un cūku fermu, kas nozīmē to, ka attiecīgi ir nepieciešamība izlietot mēslus, ko rada šīs saimniecības. Parasti tie tiek pārdoti vai piedāvāti lauksaimniekiem, lai izmantotu lauku mēslošanā.

Saistībā ar dabas aizsardzību satraukums rodas tajā brīdī, kad lauksaimnieki izmanto dažādus mēslojumus vairāk, nekā augi spēj uzņemt. Tādējādi daļa no mēslojuma nonāk ūdenī, ūdens tiek bagātināts ar barības vielām un dažādi ūdens augi sāk paātrināti augt. Bieži vien process attīstās jau tik tālu, ka ūdenstilpne ir aizaugusi un ūdens kvalitāte pasliktinās. Tas, savukārt, ietekmē arī citus sektorus, piemēram, tūrisma un atpūtas aktivitātes, laivošanu, peldēšanos un makšķerēšanu.

Lai aizsargātu ūdens resursus, ir nepieciešami vairāki pasākumi. Pamatu pamats ir uzmanīga plānošana, lai labības sējumu vietas katru gadu mainītos un attiecīgi arī izmantotais mēslojums. Galvenais mērķis ir novērst ūdens resursu piesārņojumu. Daži no galvenajiem pasākumiem:

- izmantot ierobežotu abu veidu mēslojuma daudzumu – gan dabisko, gan mākslīgo.

Lai gan dažādi augi patērē dažādu barības vielu daudzumu, tomēr ir svarīgi, ka gadā tiek izmantots mazāk par 170 kg slāpekļa/ ha. Papildus tam, mēslošana notiek tikai noteiktos laika periodos, kad augi patiešām to var uzņemt;

- nodrošināt atbilstošu vircas uzglabāšanu, lai nepastāvētu noplūdes iespēja un lai būtu pietiekami daudz uzglabāšanas vietas arī ilgākam laika periodam.

Ir aprēķināts, ka viena govys rada apmēram 1.3-1.9 m³ vircas/ mēnesī;

- uz vienu hektāru zemes turēt optimālu mājlopu skaitu.

Zinātnieki ir novērtējuši nepieciešamo zāles un aramzemes daudzumu, kas ir nepieciešams dažādam mājlopu daudzumam. Piemēram, lai uzturētu 100 slaucamas govys, lauksaimniekam ir nepieciešami apmēram 38 ha zemes. Līdzīgi novērtējumi ir aprēķināti arī citiem mājlopiem.

Latvijā un Lietuvā, tāpat kā citur Eiropā, arvien vairāk un vairāk lauksaimnieki orientējas uz ekoloģisko saimniecību. Pieaugošās tirgus prasības pieprasa tīrus produktus, arī valsts piedāvā subsidijas, lai atbalstītu šo lauksaimniecības sektoru.



Vietējā rūpniecība un vide

Ar mūsdienīgu un modernu domāšanu uzņēmējs apliecina sevi kā stratēģi un ilgtermiņa plānotāju. Biznesa aktivitātes tiek plānotas tā, lai pēc iespējas mazāk nodarītu kaitējumu videi un lai dažādi resursi tiktu izmantoti pēc iespējas efektīvāk.

Bauskas un Biržu rajonos ir labi attīstīta pārtikas rūpniecība. Alus ražotnes, pienu-tavas, arī dārzenu apstrādes uzņēmumi ir visizplatītākās uzņēmējdarbības nozares šajā reģionā. Svarīgi ir tas, ka šīs nozares ļoti lielā mērā ir atkarīgas no ūdens kvalitātes. Savukārt, ūdens kvalitāte, tās mainīgums ir atkarīgs no piesārņojuma slodzes, kas pārsvarā rodas dēļ videi nedraudzīgas lauksaimniecības, pilsētu un rūpnieciskajiem notekūdeņiem.

Par laimi, mums joprojām ir pietiekams apjoms salīdzinoši labas kvalitātes pazemes ūdeņu, ko var izmantot ražošanā, atšķirībā no vairākām Eiropas valstīm, kur ūdens jau ir tas faktors, kas ierobežo ekonomikas attīstību. Protams, arī mūsu patlaban vēl labvēlīga situācija neilgs mūžīgi. Tāpēc nākotnes labad vietējiem ražotājiem, uzņēmējiem ir jāsadarbojas ar lauksaimniekiem un citiem attīstītājiem, lai visu iesaistīto pušu intereses tiktu respektētas.

Viens no pašiem svarīgākajiem faktoriem šajā sadarbībā un plānošanā ir pašvaldību teritorijas plānojumu izstrāde. Šie plānošanas dokumenti ietver noteikumus par zemes resursu izmantošanas veidiem visām ieinteresētajām pusēm – lauksaimniekiem, mežsaimniekiem un uzņēmējiem. Tātad, kā uzņēmējam jums ir jāsažinās ar vietējo pašvaldību, lai noskaidrotu un apspriestu savas uzņēmējdarbības perspektīvu.

Vietējā produkcija – alus, siers, medus – ir saistošs faktors arī tūristiem, kas apmeklē reģionu un vēlas iepazīt vietējos labumus. Tādēļ ir ļoti atbalstāma ideja uzņēmumam izveidot arī veikaliņu savai produkcijai un reklamēt to ar tūrisma aģentūru palīdzību.

Derīgo izrakteņu resursu (dolomīts, māls, ģipsis, kaļķakmens) izmantošana ir vēl viens resurss vietējās ražošanas attīstībai. Māla un smilts karjeri bieži vien pēc kādiem lielākiem zemes rakšanas vai būvniecības darbiem ir atstāti bez apsaimniekošanas un rekultivācijas. Tādējādi rodas degradēta ainava vai arī dažreiz šādas vietas tiek izmantotas kā nelegālas atkritumu izgāztuves.

Mēs vēlētos ne tikai veicināt derīgo izrakteņu ieguves un izmantošanas industrijas attīstību, bet arī mudināt zemes īpašniekus rūpēties par savas zemes vizuālajām un estētiskajām vērtībām.



Vai esat pavērojuši savu pilsētu no augstāka skatu punkta?

Pilsētvide

Lielākais vairums tūristu savu ekskursiju laikā cenšas iepazīt jaunas pilsētas, to arhitektūru, apbūvi, interesantākos objektus. Tūristi pilsētā labprāt apmeklē dažādus objektus, piemēram, baznīcas, kapsētas, torņus u.c.

Iespēja paskatīties uz pilsētu no panorāmas skata punkta ļoti paliek atmiņā, jo tūristi iegūst visaptverošu un plašu priekšstatu par pilsētu un apkārtējām ainavām. Gan Bauskā, gan Biržos ir iespēja izbaudīt skaistos skatus. Bauskā, piemēram, brīnišķīgs skats uz apkārtni un Lielupi, Mūsu un Mēmeli paveras no pils torņa, savukārt, Biržos ir iespēja "pacelties" vēl augstāk – izmantojot Biržu aerokluba pakalpojumus un vērot apkārtni pat no putna lidojuma.

Bauska. Lai arī liecības par apmetņu vietām Bauskas tagadējā teritorijā ir jau apmēram 3500 gadus senas, Bauska kā pilsēta tika uzskatīta kopš 16. gadsimta beigām. 1594. gadā tika uzcelta Svētā Gara baznīca, kas tajā laikā piederēja vāciešiem un joprojām ir senākā saglabājusies mūra ēka Bauskas vecpilsētā. Kopš tā laika Bauska kā pilsēta ir attīstījusies kā Zemgales hercogistes tirdzniecības un amatniecības centrs. Tika izveidots arī vecpilsētas ielu plānojums.

Nav precīzi zināms, tieši kurā gadā Bauskai tika piešķirtas pilsētas tiesības, bieži vien tiek minēts, ka tiesības saukties par pilsētu Bauska ir ieguvusi 1609. gadā, kad hercogs Fridrihs uzdāvināja pilsētai zīmogu ar lauvas attēlu. Pēc tam tika piešķirti arī citi pilsētai piederoši un to raksturojoši atribūti – 1615. gadā privilēģija izveidot pilsētas domi, 1635. gadā – noteikumu un kārtības rullis.

Birži. Biržu tagadējā teritorija jau izseni bijusi apdzīvota, to apliecina arī arheoloģisko izrakumu liecības. Reģionu apdzīvoja Sēlia cilts, kas vēlāk asimilējās ar kaimiņu ciltīm. Biržu zeme ir minēta vēstulē Lietuvas-Polijas karalim Kazimieras (*Kazimierz*) 1455. gada 14. aprīlī par 6 dzimstcilvēku dāvināšanu Radzivilam Oscika (*Astikas*) dēlam. Domājams, ka šis ir pats pirmais dokuments, kurā minēts Biržu vārds

Biržu pilsētas vēsture no 15. līdz 18. gadsimtam bijusi cieši saistīta ar aristokrātisko Radvilu (*Radziwill*) ģimeni. Nikolas Radzivils 1589. gadā pabeidza būvēt modernu, itāļu stila nocietinājumu, kas tajā laikā bija pats lielākais un varenākais visā Lietuvā. Tajā pašā gadā Radvili panāca to, ka pilsētai tika piešķirtas Magdeburgas tiesības, tādējādi Birži kļuva par pirmo privāti pārvaldīto pilsētu Lietuvā. Pils vairākas reizes tika izpostīta un pēc tam atkal atjaunota. Ziemeļu karš bija postošs visai Lietuvai, 1704. gadā zviedri nopostīja gan pili, gan nocietinājumu (atjaunots tikai 1988. gadā). Zaudējot aizstāvības funkcijas un nozīmību, Birži kā pilsēta pamazām vien sāka nikuļot, zaudējot pilsētas tiesības 18. gadsimta beigās. Radvilu ģimene nonāca nabadzībā un 19. gadsimta sākumā viņu īpašumi nonāca cita aristokrāta, Tiškevicus (*Tyszkiewicz*) pārziņā. Jaunie īpašnieki nebija pārāk ieinteresēti pils uzturēšanā un sāka celt jaunu rezidenci Širvena ezera otrā krastā. Tā sākās Astravas ansambļa izveidošana.



Vai zinājāt, ka Biržu rajonā vien atrodas 110 kultūrvēsturiskie pieminekļi?

Kultūrvēsturiskais mantojums

Kultūrvēsturiskajam mantojumam ir ļoti liela nozīme tūrisma attīstībā un tūristu plūsmas sabalansēšanai jutīgajās dabas teritorijās. Katram parkam, takai, katram mežam, pļavai un ūdenstilpnei ir noteikta kapacitāte – pieļaujamais tūristu skaits, kas nerada būtisku negatīvu ietekmi uz dabas resursiem. Cilvēkiem uzturoties dabā, pastaigājoties, atpūšoties, un baudot tās sniegtos labumus tiek patērēti dabas resursus – izbradātas pļavas, kāpelēts pa kokiem vai klintīm, iztraucēti putni un citi dzīvnieki. Lai cik apzinīgi cilvēki arī būtu, dabai ir nepieciešams “atpūtas” laiks. Tāpēc ir svarīgi apmeklētājiem piedāvāt arī citas atpūtas iespējas – kā pavadīt labi laiku, uzzināt kaut ko jaunu, iepazīt jaukas vietas un papildināt savas zināšanas. Viens no šādiem veidiem ir kultūrvēsturiskie objekti un iespējas tos apmeklēt.

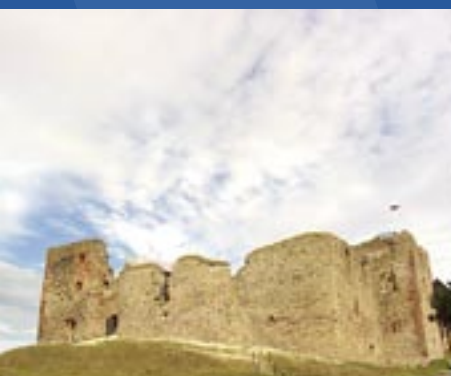
Bauskas un Biržu rajoni piedāvā ļoti plašu spektru ar kultūrvēsturiskajiem objektiem – visdažādākajam apmeklētāju lokam. Pieminēsim tikai dažus no tiem, jo daudz plašāka informācija ir pieejama tūrisma informācijas centros, ceļvežos un internetā.

Pilis. Bauskas pils, Rundāles un Mežotnes muižu ansambļi Bauskas rajonā un hercoga Radvila pils, Biržu pils, Astravas pils Biržos. Apmeklētāji tiek laipni gaidīti apmeklēt šīs pilis, kurās senatnīgais interjers, mēbeles, gleznas, dekorācijas un u.c. priekšmeti ļaus izjust senatnes elpu un izziņāt pagātnes notikumus. Vēsturisko vidi iepazīt ļaus arī turpat tuvumā esošie parki un dārzi.

Muzeji un izstādes sniedz iespēju apskatīt un uzzināt ko jaunu par vietējo kultūru un vēsturi, jo īpaši ziemas laikā, kad daba atpūšas. Bauskas rajonā apmeklētāji ir gaidīti Bauskas pils muzejā, Rundāles pils muzejā, Mežotnes pils muzejā, Bauskas novadpētniecības un mākslas muzejā, pazīstamā latviešu dzejnieka Viļa Plūdoņa muzejmājā “Lejenieki”, mašīnu muzeja izstādē; Biržos – reģionālajā ‘Sēla’ muzejā ar filiāli Vabalninkas pilsētā, kā arī vietējajā etnogrāfiskajā muzejā Papilos. Muzeji piedāvā ne tikai ekspozīcijas, bet arī dažādas aktivitātes – gan koncertus, gan lekcijas, gan arī iespēju apgūt seno deju soļus vai pat dziedāt.

Baznīcas ir svarīga mūsu kultūras un garīgās dzīves daļa. Bauskas un Biržu rajonos ir iespēja apmeklēt gan luterāņu, gan katoļu baznīcas. Tām ir skaista arhitektūra, interjera iekārtojums un dažādi priekšmeti, kas arī liecina par vēstures notikumiem laiku gaitā.

Kultūras norises ir saistītas ar kultūrvēsturisko mantojumu, tādējādi apvienojot gan vēsturiskās vērtības, gan arī kalpojot kā pamats jaunām idejām un iedvesmai. Nacionālās kultūras vērtības Bauskā un Biržos ietver gan materiālās vienības, gan garīgo mantojumu, jo abi šie aspekti ir svarīgi tautai un tās identitātei. Folklorā, senlaiku tradīcijas, rituāli, nacionālā māksla, rokdarbi, valoda, dialekti, literatūra, dokumentālās liecības, arhitektūra, arheoloģiskās liecības – tas viss veido mūsu pagātni un ir kā pamats mūsu tagadnei un arī nākotnei.



Vai zināt, cik alus šķirnes tiek ražotas Bauskas un Biržu rajonos?

Izklaides pasākumi

Bauskas un Biržu reģions piesaista ar iespēju apmeklēt un piedalīties dažādos kultūras, izklaides un sabiedriskajos pasākumos. Cilvēks kā sociāla būtne vienmēr priecājas par iespēju apmeklēt kādu pasākumu, kas izglīto, iepriecina un izklaidē. Savukārt, reģionam ir svarīgi piedāvāt tieši sev raksturīgās un tipiskās aktivitātes, lai piesaistītu cilvēku uzmanību un lai viņi atgrieztos atkal un atkal.

Gan Bauskai, gan Biržiem ir viena kopēja un jau stabila tradīcija – tie ir pilsētas svētki, kas nu jau tiek rīkoti gadu no gada un piesaista plašu apmeklētāju loku. Protams, katru reizi tiek sagatavots arī kas īpašs – piemēram, Bauskā 2007. gada pilsētas svētkos tika rīkota militārā parāde, bet Biržos notika hercoga svētki.

Mūzikas cienītājiem Bauskas rajonā ir iespēja apmeklēt nu jau plaši pazīstamus un ikgadējus pasākumus – Kantri mūzikas svētkus Bauskā, Senās mūzikas festivālus Bauskā un Rundālē. Cerams, ka arī Mežotnes pilskalna folkloras svētki kļūs par tikpat nozīmīgu un ikgadēju mūzikas notikumu. Katru gadu maijā Bauskas rajona muzejos tiek gatavota īpašā muzeju nakts programma.

Arī Birži piedāvā apmeklēt muzeju nakti – mistērijas, sveču gaisma, ēnas un noslēpumi, ko atklāt.

Tāpat tiek piedāvātas dažādas iespējas lauku labumu baudīšanai, jo ne jau tikai pilsētā notiek viss interesantais, atraktīvais un saistošais.

Bauskas rajona tūrisma piedāvājumā ir gan enerģētiskās piramīdas, šūnakmens un dolomīta darbnīca; gan arī mini zoo, kur var apskatīt kaziņas, ēzeli, dažādas vistu šķirnes, titarus, zosis, paipalas, baložus, fazānus un pāvus. Tāpat apmeklētāji tiek aicināti viesoties alus darītavās, kur uzzināt par alus ražošanas procesu, tradīcijām, vēsturi un, protams, nogaršot dažādas alus šķirnes. Citiem interesantāk šķitīs apmeklēt vējdzirnavas un piedalīties kliņģeru cepšanā, bet vēl citi priecāsies apmeklēt skaistos lecavas dārzus, izjāt ar zirgiem, pamakšķerēt vai piedalīties peintbola spēlē.

Birži reģionālais muzejs piedāvā interesantu, izglītojošu un izklaidējošu alus degustācijas programmu, kas iepazīstina apmeklētājus ar senajām alus pagatavošanas tradīcijām. Tāpat var apmeklēt dažādas alus darītavas, lai iepazītos ar plašu alus šķirņu sortimentu – no gaišā līdz pat tumšajam, stiprajam. Ja alus jūs neinteresē, tad ir iespēja apmeklēt kokgriezuma meistaru darbnīcas vai mākslas galerijas, lai iepazītos ar vietējo mākslinieku darbiem.

Vēl viena iespēja atpūsties ir, izbaudot dažādas ūdens procedūras Linkena veselības centrā, apmeklēt Širvena ezera gājēju tiltu vai arī piedzīvot ko pavisam aizraujošu – aplūkot Biržus no putna lidojuma.



Kontaktinformācija

■ INAWARE projekta komanda:

Bauskas rajona padome, Uzvaras iela 1, Bauska, LV – 3901, www.bauskarp.lv

Baltijas Vides Forums, Latvija Peldu iela 26/28-505, Rīga, LV – 1050, www.bef.lv

Bauskas pilsētas Dome, Uzvaras iela 6, Bauska, LV – 3901, www.bauska.lv

Rundāles pagasta padome, Rundāles p/n Pilsrundāle, Rundāles pagasts, Bauskas rajons, LV – 3921

Ceraukstes pagasta padome, "Tautas nams", p/n Ceraukste, Ceraukstes pagasts, Bauskas rajons, LV – 3908

Baltijas Vides Forums, Lietuva Švitrigailos iela 7/16-403, Viļņa, LT – 03110, www.bef.lt

Biržu reģionālais parks, Ramuniu iela 2, Birži, LT – 41128

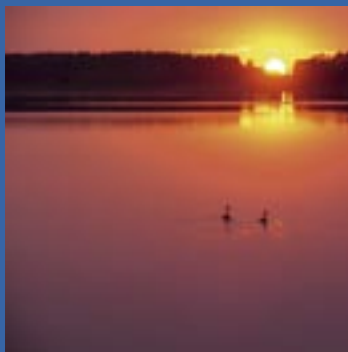
Biržu rajona pašvaldību administrācija, Vytauto iela 38, Birži, LT – 41143, www.birzai.lt

■ **Vides ministrija**, Latvija Peldu iela 25, Rīga, LV-1494, www.vidm.gov.lv
Vides ministrija, Lietuva A. Jakšto iela 4/9, Viļņa, LT-01105 www.am.lt

■ **Dabas aizsardzības pārvalde**, Latvija Eksporta iela 5, Rīga, LV – 1010 www.dap.gov.lv
Latvijas Vides, ģeoloģijas un meteoroloģijas aģentūra, Maskavas ielā 165, Rīgā, LV-1019, www.meteo.lv
Vides aizsardzības pārvalde, Lietuva A.Juozapavicius iela 9, Viļņa, LT – 09311

■ **Bauskas rajona tūrisma informācijas centrs**, Rātslaukums 1, Bauska, LV – 3901 <http://www.tourism.bauska.lv/>
"Lauku ceļotājs", Kuģu iela 11, Rīga, LV – 1048 www.celotajs.lv
Biržu rajona tūrisma informācijas centrs, J. Janonio iela 2, Birži, www.birzai.lt
Biržu reģionāla parka apmeklētāju informācijas centrs, Rotušes iela 10, Birži.





Atpūšoties dabā, ir jāatceras, ka pastāv noteikumi, lai uzturētu tīru apkārtējo vidi un lai aizsargātu to no cilvēku klātbūtnes negatīvajām ietekmēm.

Lūdzu, ņemiet vērā:

- labāk izvēlēties ceļošanai videi draudzīgākus transporta veidus, piemēram, velosipēdus, laivas, tādējādi esot tuvāk dabai un pasaudzējot to;
- atkritumus mest tikai tam paredzētajās, speciāli iekārtotajās vietās;
- neplūkt augus un nevākt dabas paraugus savām kolekcijām vai vienkārši tāpat, neatstāt autogrāfus uz klintīm, kokiem, nelauzt soliņus, kāpnes un citus infrastruktūras elementus;
- ugunscurus kurināt tikai tam speciāli paredzētās vietās;
- saudzēt visus dabas resursus un apkārtējo vidi!